

Arc-kép, „éngond”

Százötven év klasszikus és kortárs ego-értelmezése

☞ *Bretus Imre* ☞

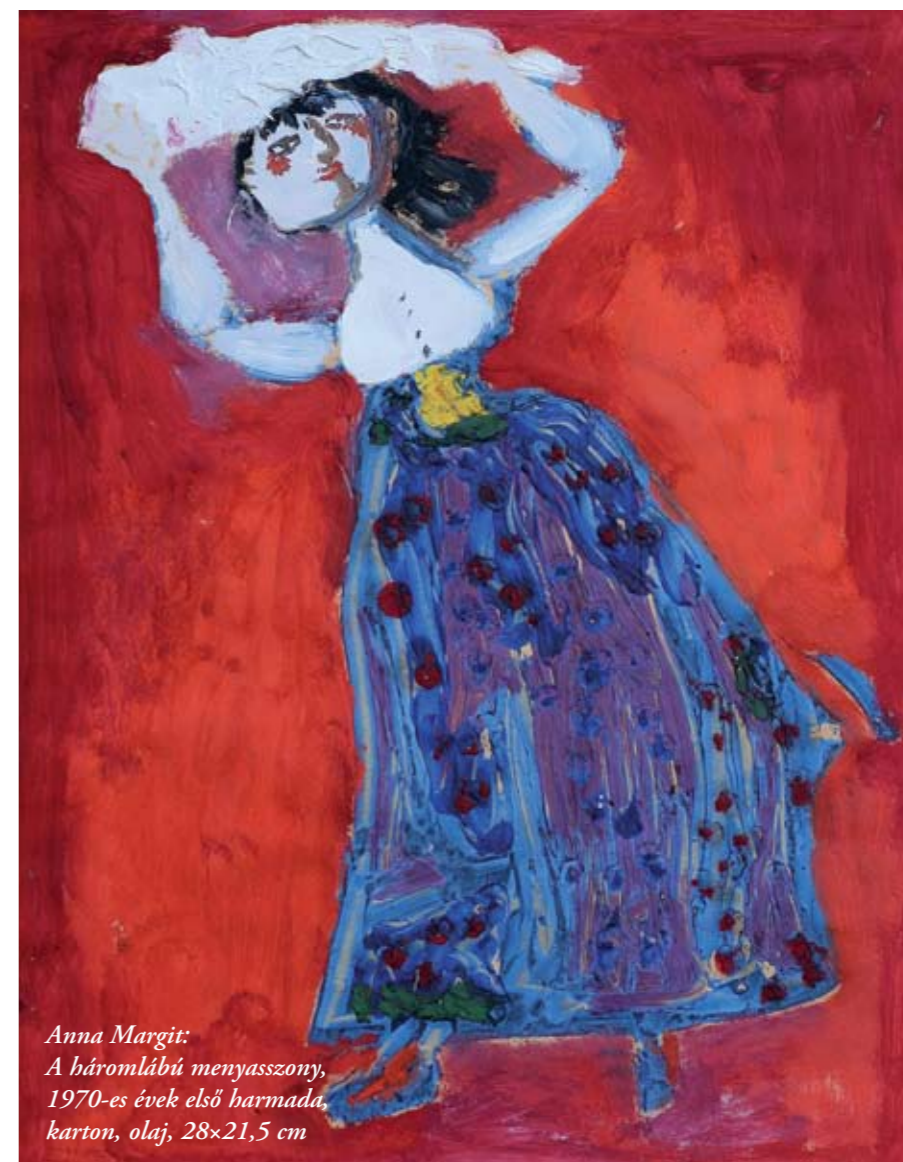
Az emberi viszonyokban a „találkozás” az egyik legösszetettebb aktus. Két ember egymást látva, egymást fürkészve tudatos és tudattalan gesztusok egész sorával térképezi fel a másikat és dekódolja a szemben lévő arc jeleit. Minden gesztus, impulzus újabb utakat nyithat meg a másik ember felé, illetve zárhat le végleg. Az egész olyan, mint egy nagy álarcosbál, hisz soha nem lehetünk egészen biztosak abban, hogy amit látunk az a valóság, vagy csak egy karneváli maszk, amelyet a találkozás szituációjában magunkra öltünk. Maszkkal pedig mindannyian bőven el vagyunk látva...

Az én/ön-maszkkészítés az egyik legradicionálisabb elfoglaltsága az emberiségnek. Kétség kívül jól elbábelődünk vele, napon-ta maszkok tucatjait öltjük magunkra munkahelyen, magánéletben, közügyekben és még számtalan helyen, módon, szituációban. A kérdés az, hogy a valóságot, az ént, az egót eltakaró maszkoktól képesek vagyunk-e valaha megszabadulni, képesek vagyunk-e megélni a maszknélküliséget. Vagy az ego, az én sem más, mint egy újabb, színes álarc a tétován tapo-



Kiss Márta: Ki vagy?, 2009, vászon, olaj, vegyes technika, 60x80 cm

gatózó embernek? Mi van az álarcok alatt? És azok alatt? Annyi biztos, ahogy Hamvas Béla mondja *Karneval* című regényében, „a szószban mindannyian benne vagyunk”. A Magyarországi Volksbank Istenhegyi úti galériájában nyílt kiállítás válaszokat keres. Klasszikus és kortárs értelmezések révén egyfajta szellemi játékra hívja a látogatót. A játék célja a szembesítés: az én újragondolása. A kiállítás kiindulási pontja az, hogy az emberi kultúra, a művészet hogyan értelmezte az Ego, a civilizációs álarcok mögötti személyiség problémáját és hogyan értelmezi most. Hogyan lett a 19. századi, a tájban statisztaként, esetleg mitológiai alakként vagy hősként ábrázolt figurából teljesen más morális, szellemi, érzelmi és filozófiai alapon nyugvó személyiség mára. Mit kezd a kortárs művészet az Ego-val, a figurális kérdéssel, hogyan viszonyul hozzá, hová helyezi a személyiség értelmezésében a hangsúlyokat? A kiállításra felkért kortárs alkotók művészeti szempontot nem, kizárólag két irodalmi támpontot kaptak. Az egyik a német irodalom egyik meghatározó személyisége, *Günter Grass* *Hagymahántás* című regénye. Az időszedő szerző ebben a botrányt is kavart, önéletrajzi könyvében a személyiségére rakódó rétegeket, torzításokat, ki nem mondott egyéni és történelmi igazságokat/hazugságokat, mint hagymahéjakat hámozza le a személyiségéről, az egójáról. A kitárulkozás következményeként mély, érző, összetett jelentést tartalmat és bonyolult történelmi és személyiségjegyeket hordozó, esendő figurát talál. A másik támpont *Hamvas Béla*, már említett *Karneval* című regénye volt. Ebben az író zavarba ejtő összefüggésekben karneváli személyiség-maszkok töme-



*Anna Margit:
A háromlábú menyasszony,
1970-es évek első harmada,
karton, olaj, 28x21,5 cm*

gét sorakoztatja fel kíméletlenül. Noha más szempontot nem kaptak a kortárs alkotók, sokszólamú, szerteágazó tárlat épült fel. A klasszikus szerzőktől válogatott művek, pedig tovább árnyalják a képet, hiszen az önszembesítés nem korunk privilégiuma. Mi van a maszk mögött? Én-te-ő, meg az ego. A kiállítás két nyitóképe *id. Markó Károly* (1791–1869) és *Ferenczy Károly* (1862–1917) egy-egy alkotása. Gondolhatjuk őket ide nem illőnek is, hisz a vásznakon nem látunk önértelmezést és ego leplezést. Miért is nem? A 19. századi magyar festészet nem volt különösen bonyolult, nagyjából a kiegyezéstől (1867) a helyét, a szerepét kereste. A nemzeti és kulturális

identitás erősödésével lett egyre markánsabb arcélű. Ez a festészet azonban, túl azon, hogy erős szellemi kapaszkodókat adott, nem akart több lenni, mint ami. Nincs komplikáció, nincs mélylélektan, legfeljebb történelem, mitológia, vallás. Itt (id. Markó Károly képénél) az ember egyfajta derűs szereplő, tájban elhelyezett epizodista. Űde profizmus, tradicionális esztétikai arányok, tájban az ember. Férfi és nő figurák, kis történet, líra és lágyság. Tipikus 19. századi kép és problémafelfogás; édeskés vattacukor. Ennél Ferenczy meszebbre jutott. Nála – az itt kiállított képen – a figura, az ember már fajsúlyosabb, elemibb része a képnek. A sötét háttérből kirajzo-

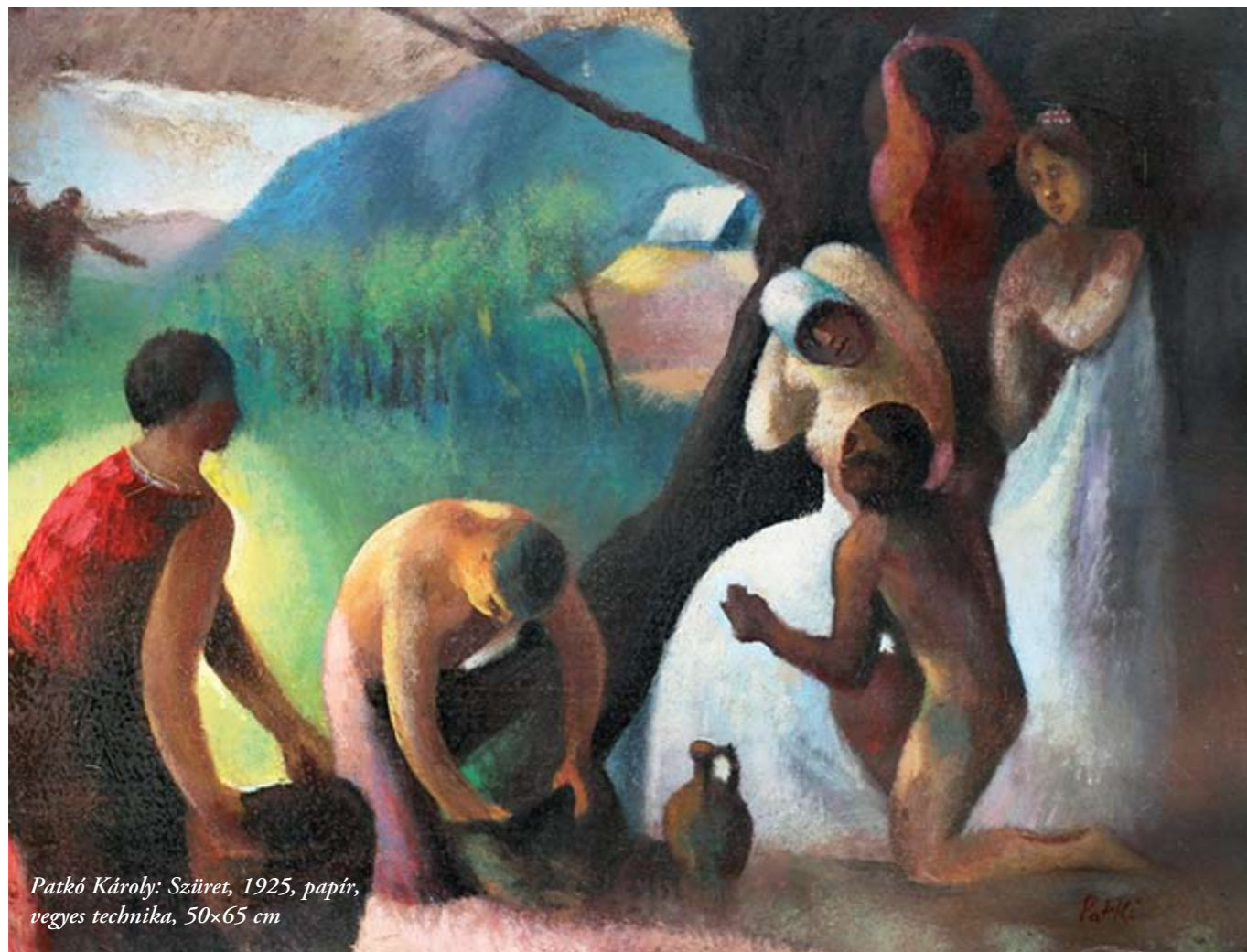
Hobmer Katalin: *Quo vadis Domine?*, 2009, videó (részlet)



lódó négy alak ábrázolása már nem elsősorban kompozíciós kérdés, ennél itt többről van szó. De miről is? A 19. század vége körül a civilizált ember lelkesen vetette bele magát az analízisbe. Az emberi megismerés mohón, addig fel nem tárt területekre merészkedett. Dőltek a tabuk, jött Jung és Freud. Utóbbi

az emberi lelket jéghegyhez hasonlította. A jéghegy vízfelszín felett mutatkozó, kicsiny része tudatos, de mindaz az információ, amire pillanatnyilag nem gondolunk, szükség esetén tudatossá tehető. A jéghegy vízfelszín alatti, sokkal nagyobb tömege a tudattalan: készletések, vágyak, hozzá nem férhető emlékek terepe, amely befolyásolja gondolatainkat és cselekedeteinket. Ez a topografikus modell volt az első kísérlet az emberi lélek természetének rendszerbe foglalására. Freud szintetizáló megállapítása, hogy a személyiség három rendszerből áll. Az ösztön-énből, az ego-ból és a szuperego, felettes én-ből. (Az első a személyiség legprimitívebb része, amelyből az ego és a szuperego kifejlődik. Ez gondoskodik a zsigeri vágyak kielégítéséről: éhség,

szomjúság, az élet védelme és a szexuális örömszerzés. Az ego a személyiség végrehajtó szerve, míg a szuperego a társadalom értékeinek és erkölcsi normáinak megfelelően eldönti, hogy a cselekedet jó-e vagy sem.) A művészet ösztönösebb. A 20. század első felének magyar művészei már nemcsak kelléknek használják a figurát, a mélylélektan, talán a korszellem vagy a mohó tudásvágy, analízálás következtében a vásznon is tetten érhető. Gondoljunk *Gulácsy*, *Csontváry* vagy *Mednyánszky* figuráira (tőlük szándékosan nem szerepel alkotás a kiállításon, náluk atipikusabb művészek képei kerültek a válogatásba). Ugyanakkor az is igaz, hogy a korszellem soha nem hozott annyi brutalitást, mint a két világháború és a környező időszak. Így



Patkó Károly: *Szüret*, 1925, papír, vegyes technika, 50x65 cm



Vörös Géza: *Akt műteremben*, 1930 k., vászon, olaj, 100x72 cm

a művészet, mint egyfajta szuprazetű, nem tett mást, leképezte az egót, az arcot, a maszkot, a kort. *Mérei Ferenc*, a magyar pszicholó-

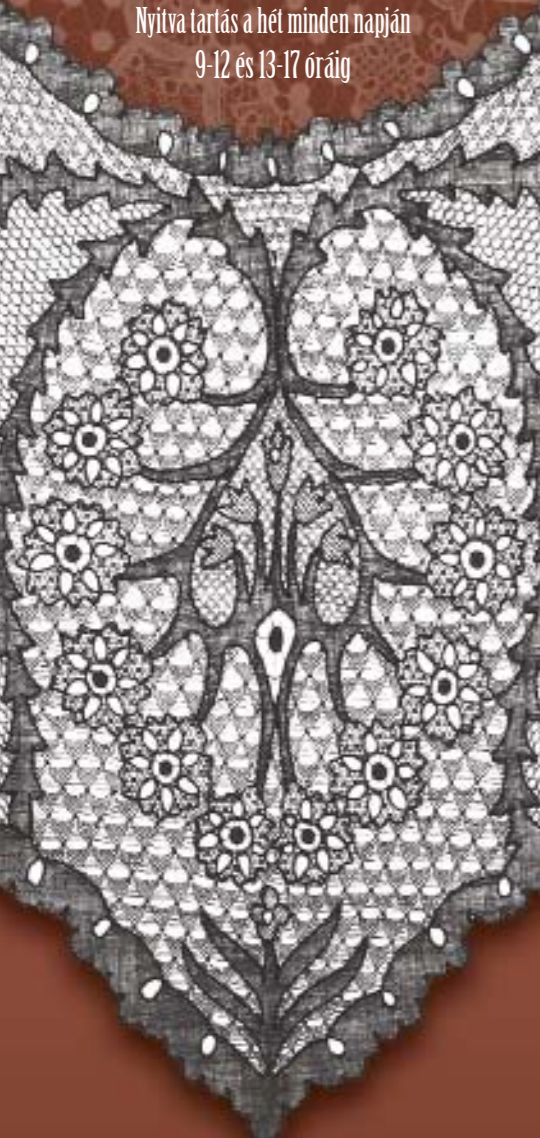
gia meghatározó alakja a modern művészet egyik legnagyobb teljesítményének tartja, hogy „egyszerre képes objektíválni álmom és

ébredését, tudatos és tudattalan kettősségét”. Számtalan példát lehet erre sorolni az irodalomtól a színházon át, a képzőművészetig. A ki-

Csipkemúzeum

Kiskunhalas, Kossuth u. 37/a
Tel.: (06-30) 935-8499
www.halasicsipke.hu
muzeum.halasicsipke.hu

Nyitva tartás a hét minden napján
9-12 és 13-17 óráig



Mi teszi a halasi csipkét a világon egyedülállóvá,
értékét az arany értékével vetekedővé?

- a 106 éves hagyomány,
- a 100 %-os kézimunka,
- a leheletfinom, különleges cérna,
- a 60 öltésminta,
- a titok, amelyet csak a 15 kiskunhalasi csipkevarró ismer.

A Csipkemúzeum állandó kiállításán megtekinthető a halasi csipke múltja és jelene. A látogatóknak előzetes egyeztetés után lehetőségük van, hogy a varróműhelybe belépve személyesen kísérjék figyelemmel a csipkevarrás jó szemet és türelmet igénylő különleges folyamatát.

Szilágyi Lenke: 50 éves vagyok!, 2009,
analóg, fekete-fehér fotó, 33x24 cm



állításba válogatott klasszikus és kortárs alkotások ezt a rejtett közlést, a szerkezeti rétegek játékát, a tudatos és tudattalan kettősséget közelítik meg. Magától értetődik, hogy a kortárs művészek karcosabbak, mint elő-

deik. A ma embere előtt nincs tabu. A tudományos problémák kutatása odáig jutott, hogy a részekre szedett szegmensek összetettebb egésze mutatnak.

Palásti Zsuzsanna francia-magyar költőnő Testkép és önkép, a külvilág szerepe az énkép kialakításában című tanulmányában számos oldalról világítja meg az énképet befolyásoló tényezőket. Szerinte az önmagunkról kialakított énkép ideális testkép is, amely többé-kevésbé megegyezhet az egyén és a kívülállók véleményével, valamint a kor követelményeivel. A külvilág hatása nagy szerepet játszik az énkép kialakításában. Az énképet az idő és a térhelyzet, valamint a körülmények is befolyásolhatják. Az öregedés, a fáradtság, a betegség negatívan hathat az egyén énképére: adott pillanatban az ő és környezete szemében nem felel meg a társadalom által megkövetelt testképnek. Idős hölgyek nem kívánják, hogy lefényképezzék őket



Moizer Zsuzsa: Nővérek, 2009,
vászon, akvarell, 80x80 cm



Jándi Dávid: Zsebtolvaj, 1933,
papír, pasztell, 60,5x48 cm

és kellemetlen számukra, ha közelről nézik magukat a tükörben. Gréta Garbórol azt mondják, hogy idős korára lakásának minden tükörét letakarta. A siker, a sikertelenség, az öröm, a bánat, a kor, a karakter és a környezet is nagyban hozzájárul az énkép formájának kialakításához és megnyilvánulásához. A kiállítás 29 alkotója által teremtett enteriőr, 29 atipikus/tipikus énkép, önkép, test és ego értelme-

zés. Arc és álarc. Íme, az ember. Vajon melyik az igazi? A kiállítás a Magyarországi Volksbank Zrt. Istenhegyi úti galériájában (1126 Budapest, Istenhegyi út 40/A) 2010. február 20-ig látható. A kiállításban szereplő alkotók: Anna Margit, Csók István, Ferenczy Károly, id. Markó Károly, Iványi-Grünwald Béla, Jándi Dávid, Kondor Béla, Patkó Károly, Rippl-Rónai József, Szőnyi István, Tihanyi Lajos, Vörös

Géza, Aknay János, Eike, Fabricius Anna, Hohner Katalin, Kemény Judit, Kiss Márta, Lengyel András, Lóránt János Demeter, Lugosi Lugo László, Mátrai Erik, Louise McCagg, Moizer Zsuzsa, Rabóczky Judit Rita, Roskó Gábor, Szemadám György, Szépfalvi Ágnes és Szilágyi Lenke. Az „éngond” kifejezés idézet a kiállítás katalógusában olvasható Paksi Endre Lehel művészettörténész által írt tanulmányból.